

نشرة

معلومات السويس

شهر يناير ٢٠١٨

المنحة الرئيسية لمحافظة السويس

E_MAIL: IDSCSUZ\@YAHOO.COM

رئيس التحرير
نعمان البلاسي

الإشراف العام
خالد السعداوى
السكرتير العام المساعد

مدير التحرير
مارى سمير

نائب رئيس التحرير
ماجدة يوسف

داخل النشرة

الاخبار الاعلامية للمحافظة
اسهامات وانجازات المركز فى مجال الاذاعة والتلفزيون
مع القانون
قرارات السيد المحافظ
نشاط التوثيق والمكتبة
موضوع النشرة
قطاعات الاحصاء
المتابعة الميدانية

الإخراج الفني
سعيد حمدان
ياسمين شحاته

أسرة التحرير
أميرة برسوم
مي نجاح



محافظ السويس يشدد على سرعة تنفيذ الخدمات والمرافق

محافظ السويس يشدد على سرعة تنفيذ الخدمات والمرافق وتشكيل اتحادات شاغلين بمدن الإسكان عقد اللواء أ.ح. أحمد محمد حامد محافظ السويس إجتماعاً لمتابعة الموقف التنفيذي للمدن السكنية وأعمال المرافق التي يتم تنفيذها بالمدن السكنية التابعة لجمعيات الإسكان . وفى اللقاء عرضت المهندسة فاتن عبد الغني مدير المكتب الفني الموقف التنفيذي للأعمال التي تتم بالتنسيق مع جمعيات الإسكان .

وأكد حامد على تشكيل مجالس إدارات لإتحاد الشاغلين لمدن الإسكان التعاونى وتفعيل دورها فى متابعة تنفيذ الخدمات بهذه المدن والتواصل مع جمعية الإسكان والأحياء

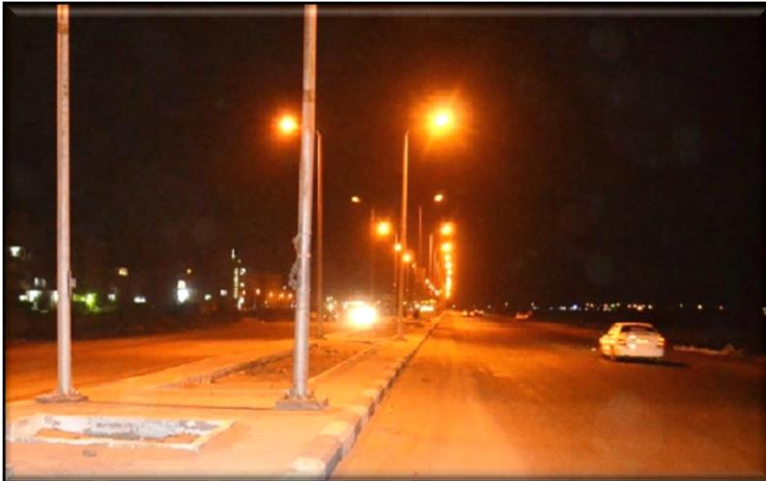
وأعطى المحافظ تعليماته بتوجيه إندارات لجمعيات الإسكان التي لا تقوم بسرعة إنجاز وإستكمال أعمال المرافق والخدمات بالمدن التابعة لها . وأشار حامد على الشركة القابضة سرعة لإستلام شبكة الصرف الصحى لمدينة السلام ٢٥١ وإجراء أعمال التطهير بها ، مشيراً إلى أنه تم تطهير خزان مياه السلام الارضى القديم وزيادة سعته إلى ٥ الاف متر مكعب بالإضافة إلى ٥ الاف متر مكعب للخزان الجديد لخدمة أبناء مدينتي السلام .

وطلب المحافظ من جهاز تعمير سيناء إستكمال إنارة الشوارع بمدينة المستشار عدلى منصور بمشروع الاسكان الاجتماعى ، ومؤكداً على مدير عام مديرية الإسكان بالإنتهاء من رصف مدينة الشهداء بحى عتاقة .

البدء فى إنارة طريق السويس القاهرة القديم

بدء جهاز الإنارة بمحافظة السويس فى إنارة جزء من طريق السويس القاهرة بحى فيصل برئاسة إيمان فخرى رئيس الجهاز بداية من مدينة السلام تنفيذاً لتكليف اللواء أ.ح. أحمد محمد حامد محافظ السويس خلال مؤتمر المتابعة الأسبوعى لإنارة الطريق وتوفير الإعتامادات اللازمة لإستكمال إنارة الجزء المتبقى

ومن جانبه أكد المحافظ على رؤساء الأحياء بحصر إحتياجاتهم من لمبات الليد لإستكمال إنارة باقى الشوارع على مستوى الأحياء الخمسة .



مصادرة اي سيارات متروكة او تروسيكل او عربات كارو

تفقد اللواء أ.ح. أحمد محمد حامد محافظ السويس يرافقه مدير مديرية الطرق والنقل وحي الاربعين والشركة المنفذة للتطوير لشارع أحمد عرابي وميدان الترتة بحى الاربعين ، مؤكداً على أهمية الإنتهاء من الرصف خلال الموعد المحدد في منتصف فبراير الجارى والبدء في تصميم وإنشاء ميدان جديد للترتة بنهاية الشارع ومراعاة الماوارالمروية المؤدية اليه للتسهيل حركة مرور السيارات والمشاة وعمل مناطق خاصة لمرور المشاة من ذوي الإحتياجات الخاصة .

وكلف حامد جميع الجهات المعنية ورؤساء الأحياء برفع اي سيارات قديمة متروكة او تروسيكل وعربات الكارو وفروشات للباعه الجائلين او اي اشغالات متروكة بالشوارع سيتم مصادرتها خلال اسبوع حتي يعود الانضباط والنظام والشكل الجمالي لشوارع المدينة

جاء ذلك خلال تفقد حامد لشارع عرابي بمرافقة العميد ايهاب سراج الدين رئيس حي الاربعين ومديري ادارة المرور وشرطة المرافق وجهاز التجميل والنظافة والجهات المعنية والشركة المنفذة لأعمال التطوير .

الملتقى التعليمى الرابع برئاسة اللواء أ ح أحمد محمد حامد محافظ السويس

عقدت مديرية التربية والتعليم بالسويس بمسرح التعليم الملتقى الرابع برئاسة اللواء أ ح أحمد محمد حامد محافظ السويس و بحضور عبد الحافظ وحيد وكيل وزارة التربية والتعليم بالسويس واللواء عبد العظيم محمد رئيس حي السويس ومحمود فوزي رئيس حي فيصل وسلمى الشاعر وكيل مديرية التربية والتعليم وإبراهيم عبد الله رئيس مجلس الأمناء.

وأكد محافظ السويس إلي أهمية استعراض تحليل النتيجة يهدف الي تعظيم نقاط القوة ومراجعة النقاط التى تحتاج إلى مراجعة وتركيز يضمن لنا نهوضاً حقيقياً بالعملية التعليمية، مكلفا المديرية بمتابعة جاد للأرتقاء بالناحية التعليمية بمدارس القطاع الريفي.

وأشار حامد علي الحضور بان يكون هذا اللقاء دافعا قويا للمدرسين والطلاب والبداية قوية خلال الفصل الدراسي الثاني ومؤكداً علي أهمية وضع مستهدف للنتيجة علي مستوى المحافظة للحصول والوصول الي نتائج طيبة علي مستوى جميع الإدارات التعليمية وصرح وكيل وزارة التربية والتعليم ان هذا اللقاء تنفيذاً لتوجيهات اللواء أحمد حامد محافظ السويس عقب اعتماد النتيجة الأسبوع الماضي وضرورة عقد اجتماع موسع لتحليل نتيجة امتحان الشهادة الإعدادية للفصل الدراسي الأول للعام الحالى ، مقررًا تشكيل لجنة فنية من لجنتي النظام والمراقبة لامتحان الشهادة الإعدادية (تقدير الدرجات والرصد والمراجعة) لإعداد تقرير الكترونى دقيق يعكس فى صورة جداول وبيانات إحصائية التفاصيل الشاملة للنتيجة.

واستعرض عماد محمود رئيس كترول الأعدادية والتي شملت رصد للنتيجة والمواد المختلفة ونتيجة ومستوي الثلاث ادارات التي اسفرت عن حصول ادارة جنوب علي نسبة نجاح ٨١ ٪ وادارة شمال ٧٢٪ وادارة الجنانين ٤٦٪ والنتيجة الاجمالية للمحافظة بلغت ٧١.٠٪ حضر الملتقى الذي عقد بمسرح مديرية التربية والتعليم بشارع بورسعيد بحي السويس كلا من مديرى التعليم العام والفنى و مديرى الإدارات التعليمية شمال و جنوب و الجنانين و مديرى التعليم الإعدادى بديوان المديرية و الإدارات التعليمية و هيئة مكتب لجنتي النظام والمراقبة لامتحان الشهادة الإعدادية و نخبة من مديرى و معلمى و طلاب المدارس الإعدادية وعدد من التلاميذ والطلاب المتفوقين.



محافظ السويس يتابع أعمال لجنة تقنين أراضى الدولة بمركز معلومات المحافظة



عقد اللواء اج احمد محمد حامد محافظ السويس اجتماعاً بلجنة تقنين أوضاع اراضي الدولة لقانون ١٤٤ لسنة ٢٠١٧ بحضور خالد سعداوى السكرتير العام المساعد ورئيس لجنة إسترداد وتقنين اراضى الدولة بالمحافظة ورؤساء اللجان التسعة :لجنة النشر والإعلان - لجنة تلقي الطلبات - لجنة المعاينة - لجنة المكتب الاسترشادي - لجنة تلقي التظلمات - لجنة حماية حق الشعب - لجنة التثمين - لجنة مكتب اتصال جهة الولاية - لجنة البت العليا وخلال الإجتماع طلب المحافظ من اللجنة تنفيذ القرارات الصادرة بشأن تقنين الاراضي وتسهيل الاجراءات واعلانها للمواطنين بكل شفافية.



واستعرض رؤساء اللجان التسع مهام كل لجنة المنوط بها والقواعد المنظمة لعملها. كما اكد المحافظ على عمل مؤتمرات توعية لكل اللجان الفرعية واستعراض المهام المطلوبة من كل لجنة كذلك طلب المحافظ متابعة قرارات الولاية للاراضي والتأكد من توثيق جهات الولاية للاراضي واكد حامد على لجنة تلقي وفحص الطلبات العمل بدقة متناهية وعمل فهرس لكل طلب والتحقق من المعاينات ومراجعة اعمال الازالة التي تمت في مايو ٢٠١٧ والملفات السابقة في الازالات.

يذكر أن اللجنة مستمرة فى عملها فى تلقي الطلبات من المواطنين لتقنين الأوضاع حتى

٢٠١٨/٣/١٥

إصلاح خط مياه ٦٠٠م الرئيسي بالسويس

تم إصلاح خط ٦٠٠ م الرئيسي بمنطقة الهويس بالسويس بمعرفة فريق من هيئة قناة السويس وبمتابعة اللواء عبدالعظيم محمد رئيس حي السويس وسمير سعيد رئيس حي الجنان ومنير كامل مديرعام المتابعة والضبح ناشد مديرادارة الأزمات والكوارث بمحافظة السويس بالتنسيق مع الجهات المعنية والأحياء.

وتم رفع ناتج الحفر بمكان الإصلاح والمياه المتراكمة بشارع بورسعيد من خلال سيارات الكسح من المحافظة وحي السويس وحي الجنان وحي الأربعين ، وتم فتح المحابس وضخ المياه وجاري وصولها تباعاً إلى المناطق المقطوع عنها المياه.

كما تم الدفع بسياراتين مياه لمستشفى التأمين الصحي بحوض الدرس وسياراتين لمستشفى السويس العام لسد إحتياجاتهم من المياه أثناء الإصلاح من خلال حي فيصل ومرفق الإسعاف الطبي. صرح بذلك مدير ادارة الأزمات والكوارث بالمحافظة.





أكد اللواء أ.ح أحمد محمد حامد محافظ السويس على أهمية بداية الفصل الدراسي الثاني بكل جدية ومن أجل الحصول على أعلى الدرجات. جاء ذلك خلال تفقد المحافظ مدرسة الشهيد سمير الجمل للتعليم الأساسي بى عتاقة والتي بدأت الدراسة بها خلال الفصل الدراسي الثاني لخدمة مدينة المستشار عدلى منصور والنهضة والحرية والملك عبدالله والمدن المجاورة لها، والتي إنشأت على مساحة ٤٨٠٠ متر وتشمل ٢٢ فصلاً وتكلفتها ٧,٥ مليون جنيه و يشغل تلاميذ المرحلة الابتدائية المحولين من عدد من المدارس ٩ فصول تستقبل نحو ٤١٠ من التلاميذ، ويشغل طلاب الإعدادية المحولين من مدارس أخرى بلغ حتى اليوم نحو ٦١.

وأكد المحافظ على أن هذه المدرسة ضمن المدارس التي ساعدت على تقليل كثافة الفصول خلال العام الدراسي الحالي، مؤكداً على المحافظة قامت بإنشاء مدارس جديدة لتقليل الكثافة فى الفصول هذا العام.

يذكر أنه تم إطلاق إسم الشهيد الطفل سمير أحمد مصطفى الجمل على هذه المدرسة بعد موافقة المجلس التنفيذى برئاسة محافظ السويس وكان الشهيد سمير الجمل قد أستشهد في ٢٣ نوفمبر ٢٠١٣ أثناء الأحداث والمظاهرات التي توالى بعد فض رابعة فى أغسطس ٢٠١٣ كما تفقد المحافظ وقيادات التعليم مدرسة أنس بن مالك الإعدادية المشتركة بمدينة التوفيق بى عتاقة لتابعة سير العملية التعليمية وإنظام الدراسة بها.

وقرر المحافظ صرف مكافأه شهر لكل من نجوى أحمد على معلم رياضيات ومحمد إسماعيل معلم لغة عربية لأسلوبهما المتميز فى شرح المادة وتجاوب الطلاب معهما..

محافظة السويس يشارك في إحتفال مصر بإفتتاح حقل ظهر

افتتح الرئيس عبد الفتاح السيسى مرحلة الإنتاج المبكر من حقل ظهر، واستمع الرئيس إلى شرح تفصيلى من العاملين حول آلية العمل لإنتاج الحقل للغاز الطبيعى بالبحر المتوسط، كما وجه المهندس خالد فهمى وزير البيئة بضرورة دراسة الأمور جيدا والتأكد من عدم وجود أى أثار سلبية من الحقل على المواطنين فى بورسعيد.

والتقط الرئيس السيسى صورة تذكارية مع المدير التنفيذى لشركة إينى، والمهندس شريف إسماعيل رئيس مجلس الوزراء، وعدد من المسؤولين والعاملين بحقل ظهر خلال تفقده مراحل الإنتاج بحقل الغاز الطبيعى الأول فى الشرق الأوسط.

وتفقد الرئيس عبد الفتاح السيسى اليوم الأربعاء، اللحظة الأرضية لحقل ظهر بشركة بترول بلاعيم، حيث من المقرر أن يشهد الإيدان ببدء الإنتاج المبكر للحقل من الغاز الطبيعى، صرح بذلك السفير بسام راضى المتحدث الرسمى باسم رئاسة الجمهورية.

حضر الإفتتاح المهندس شريف إسماعيل رئيس مجلس الوزراء والوزراء المعينين والمحافظين والفريق مهاب مميث رئيس هيئة قناة السويس واللواء أحمد محمد حامد محافظ



اسهامات وانجازات المركز

أولاً : فى مجال التنمية

- إصدار النشرة الشهرية للمعلومات عن شهر يناير ٢٠١٨ متضمنة الموضوع الأول (الصحة والزيادة الطبيعية للسكان) والموضوع الثاني (الرعاية الصحية) والموضوع الثالث (تنمية المرأة والطفولة).
- إعداد المؤشرات والتعليقات الجدولية لنشرة شهر يناير .
- القيام بأعمال الاستعارة والرد علي الاستفسارات وتقديم خدمة معلوماتية للمتريدين علي المكتبة .
- الرد علي الفاكسات الواردة من مجلس الوزراء ووزارة التخطيط والتنمية المحلية والمكاتب الواردة من الجهات المختلفة .
- إعداد البيانات الخاصة بتراخيص المباني الصادرة من الإدارات الهندسية بالأحياء للمحافظة عن شهر يناير ٢٠١٨ متضمنة الأتي :-
- رقم الرخصة - تاريخ الرخصة - الموقع - مهندسي المشروع - اسم طالب الرخصة - نوع المبني - عدد طوابق المبني وذلك بناء على طلب مركز معلومات مجلس الوزراء .

ثانياً : الاجتماعات - اللقاءات - الندوات

- تم عقد الاجتماع الشهري برئاسة الأستاذ / نعمان البلاسى مدير عام المركز والسادة مديري الإدارات بمركز المعلومات والسادة مديري مراكز معلومات الأحياء والمديريات لمناقشة سير العمل والمشاكل التي تعوقه وإيجادا الحلول المناسبة لها .

ثالثاً: تقييم نشرات المعلومات

- قامت لجنة تقييم نشرات المعلومات للمستويات بتقييم نشرات المعلومات الواردة من الأحياء .

رابعاً: المتابعة الدعم الفني

- قامت إدارات المركز بالمتابعة الميدانية والدعم الفني لوحدات ومراكز المعلومات للمستويات (مديريات - أحياء)

نيهاد محارم

- الثلاثاء ٢٠١٨/١/٢ نموذج محاكاة لتجربة سيول وامطار بحضور السيد المحافظ و١٧ جهة احتفالية جمعية التأهيل المهني : اليوم العالمي للمعاق في مركز التأهيل بالمثلث بحضور العميد خالد الشربيني قائد الدفاع الجوي بالفرقة ١٩ نيابة عن قائد الجيش الثالث الميداني
- الاثنين ٢٠١٨/١/٨ جولة تفقد لجان الامتحانات استعدادا لامتحان الشهادة الاعدادية العامة مع وكيل وزارة التربية والتعليم الاستاذ/ عبد الحافظ وحيد وقيادات التعليم بالمديرية .
- الثلاثاء ٢٠١٨/١/٩ جوله المحافظ علي لجان امتحانات الشهاده الاعدادية العامه في اول يوم للامتحان .
- اجتماع المتابعة الاسبوعي في حي فيصل .
- افتتاح وتفقد منطقة مزلقان المثلث بعد التطوير .
- الاثنين ٢٠١٨/١/١٥ استطلاع اراء التلاميذ والمعلمين في الامتحانات الشهادة الاعدادية في اخر يوم للامتحان مع شكاوى الاهالي من مادتي الهندسة والجبر والتاريخ بوجود الاستاذ/ عبد الحافظ وحيد .
- الثلاثاء ٢٠١٨/١/١٦ زيارة وزير التموين الدكتور / علي مصيلحي وافتتاح جهاز حماية المستهلك فرع السويس بحضور اللواء عاطف يعقوب .
- الاحتفال بالذكرى ٣٢ لوفاة شاعر المقاومة الاستاذ/ عطيه عليان تنظيم نادي الادب قصر الثقافة بالتعاون مع بيت العيله بالسويس .
- الاثنين ٢٠١٨/١/٢٢ اجتماع المجلس التنفيذي لشهر يناير .
- الثلاثاء ٢٠١٨/١/٢٣ زيارة وفد وزارة المالية للمحافظة والتنظيم ، ورشه عمل لمديري الوحدات المحاسبية علي مستوي المحافظة الاجتماع التحضيري: لبحث تنظيم عملية الانتخابات الرئاسية المقرر عقدها اوخر مارس القادم

أ/ منى محمود

- برنامج حكايات الغريب حلقة عن أدوات الصيد وطرق الصيد بها مع الاستاذ صلاح اش اش وحلقة عن السياحة في السويس وطرق انشطتها مع الاستاذ فاروق خزيمة الخبير السياحي وحلقة عن منوية الزعيم الراحل جمال عبد الناصر ولقاءات مع الدكتور /عادل معالي ، المهندس/ ابراهيم الغزالي والمهندس/ احمد خزيمة ، الاستاذ / انور فتح الباب
- حلقة عن حملة زراعة ٥٠ الف شجرة مثمرة بالسويس مع المهندس حمدي صديق والاستاذة / نجاة مغربي والمهندس/ هشام البليسي .
- برنامج صباح القتال حلقة عن فريق بلو تيم وحماية الشواطئ في مسابقة خلي الساحل ساحر مع المهندس/ صفاء فضيل مديرة البيئة بالسويس والاستاذ / مصطفى المصري والاستاذة/ امل محمود أعضاء فريق بلو تيم .
- حلقة عن انخفاض اسعار اللحوم الحمراء والدواجن بالسويس مع محمود فيصل رئيس شعبة الدواجن بالغرفة التجارية بالسويس والاستاذ محمد عوض رئيس غرفة الجزائرين بالغرفة التجارية بالسويس .

ثانياً : الإذاعة

ا/امجد ابو المجد

- يسعد مساك : لقاء سوزان الجندي عن جمعية حواء المستقبل
- لقاء سيده الشربيني حول جمعية الصفاء

ثالثا : الإصدارات

- تم إصدار النشرة الشهرية للمعلومات عن شهر يناير ٢٠١٨ والمتضمنة :-
- الموضوع الاول (الصحة والزيادة الطبيعية للسكان) .
- الموضوع الثاني (الرعاية الصحية) .
- الموضوع الثالث(تنمية المرأة والطفولة) .
- إصدار النشرة القطاعية التخصصية عن شهر يناير ٢٠١٨ .
- إصدار النشرة ذات الورقة الواحدة عن شهر يناير ٢٠١٨ .

مع القانون

ممنوعات بقانون الحكومة تحظر التصالح فى مخالفات البناء..
تعرف عليها.....

وافق مجلس الوزراء على مشروع قانون بشأن التصالح فى بعض مخالفات البناء، ويأتى ذلك فى إطار وضع حلول قانونية وعملية نهائية لمشكلة مخالفات البناء التى أصبحت ظاهرة.

وحظر مشروع القانون التصالح فى الأعمال التى ارتكبت بالمخالفة لأحكام القوانين المنظمة للبناء عددًا من المخالفات التى لا يمكن التصالح بها وهى كما يلى:

١. الأعمال التى تخل بالسلامة الإنشائية للبناء.
٢. التعدى على خطوط التنظيم المعتمدة.
٣. التعدى على حقوق الارتفاع المقررة قانونًا.
٤. المخالفات الخاصة بأماكن إيواء السيارات.
٥. المخالفات الخاصة بالمباني والمنشآت ذات الطراز المعماري المتميز.
٦. تجاوز قيود الارتفاع المقررة من سلطة الطيران.
٧. تجاوز متطلبات شئون الدفاع عن الدولة.



قرارات السيد المحافظ

قرار رقم (٤٨٦) لسنة ٢٠١٧ :-

تشكل هذه اللجنة علي النحو التالي:-
السيد / مدير الاداره الهندسيه "بجي السويس"
السيد /هاني سعيد العربي " الرقابه والمتابعه"
السيد / وليد عبدالله زكي "اداره التخطيط العمراني"
تختص هذه اللجنة بدراسه موقف العقارات ارقام ٤٨/١٥ / شارع بكري و ٢٠/١٢ هدي شعراوي
وما اذا كان مخالقات بتلك العقارات لم يتخذ حيالها الاجراءات القانونيه مع تحديد المسئول عنها
ان وجدت .

قرار رقم (٤٩٣) لسنة ٢٠١٧ :-

تشكل لجنة علي النحو التالي :-
المهندس / سيدة اسماعيل السيد عن اداره الاملاك
السيدة / هوايدا غريب امين عن اداره الاملاك
الاستاذ / اسماء حسن عن القسم القضائي
الاستاذ / محمد مغربي عن القسم القضائي
تختص هذه اللجنة باتخاذ الاجراءات القانونيه والحجز الاداري ضد المتقاعسين في سداد
مستحقات الدوله وكذلك فسخ والغاء التعاقدات واسترداد الاراضي المباعه

قرار رقم (٤٩٢) لسنة ٢٠١٧ :-

تشكل لجنة علي النحو الاتي :-
المهندس /مدحت مصطفى كمال
مدير الاداره الهندسيه بالحي المختص
مهندس عن مديريه الاسكان والمرافق
الاستاذ محمد فؤاد
الاستاذ محمد مغربي
وتختص هذه اللجنة بتقدير قيمه الشاليه الكائن بقريه اصليه والمملوكه لحساب صندوق الخدمات
والتنميه المحليه للمحافظه مع ادراج قيمته ضمن اصول الحساب .

قرار رقم (٢٢) لسنة ٢٠١٨ :-

تشكل اللجنة لدراسه الملفات الخاصه بالكنائس الطائفه الارثوذكسيه بالمحافظه علي النحو التالي
:-
السيد المهندس /عبد الصمد احمد ابراهيم (مدير عام مديريه الاسكان)
السيد المهندس /مدحت مصطفى كمال (مدير التخطيط العمراني بالمحافظه)
السيد محمد السيد (مدير عام الاملاك)
السادة مديري الادارات الهندسيه بالاحياء الخمسه
السيد /عضو عن اداره التفتيش الفني بوزاره الاسكان
السيد حمدي دياب (عن الاداره القانونيه)
تختص هذه اللجنة بفحص ودراسه الملفات الوارده بشأن كنائس الارثوذكسيه بالمحافظه وبيان
الحاله الفنيه لهذه الكنائس والتأكد من وجود التراخيص اللازمه لبنائها ومدي مطابقتها
لاشترطات المخطط الاستراتيجي للمحافظه مع اعداد تقرير بما تسفر عنه اعمال اللجنة .

نشاط التوثيق والمكتبة

فريق عمل إدارة التوثيق والمكتبة

ايمان نافع

حنان عابدين

زينب ابو الحمد

ابراهيم السيد فرج

التزويد

- الرى بالرش الاجهزة والتطبيق ، د احمد ابراهيم العمود
- التصحر تدهور الاراضى الجافة ، د محمد عبدالفتاح القصاص
- السد العالى واثارة ، المجالس القومية التخصصية

مجلة

العربى

النشرات
المحلية

- نشرة أسيوط - نشرة بورسعيد - حى السويس- حى الأربعين - حى فيصل - حى
عتاقة- صوت القناة - أبناء السويس - بيان السويس - أخبار السويس -الوعى - سواسية
- البداية المصرية- الفرسان- أخبار السويس - بلد الغريب - رأى الشباب السوايسة - صوت
الأربعين - السويس بلدى

البث الانتقائى

٣	الموضوعات التي تم بثها	مصدر البياح	الجهة التي تم البث إليها	التاريخ
١	نقابة الصيادلة تختار السويس لتطبيق "مشروع" حماية الشباب ومجابهة الإدمان	اليوم السابع	مديرية الصحة	٢٠١٨/١/١٨
٢	إحادة فتح موانئ السويس واستئناف الحركة الملاحية	الوطن	مديرية الاستثمار	٢٠١٨/١/١٩
٣	محافظ السويس يبحث مع القنصل الصينى بالإسكندرية استثمارات الصبى بالمحافظة	السويس الاخبارية	مكتب الاستثمار بديوان حام محافظة السويس	٢٠١٨/١/١٥
٤	وزير التمويم: ١٦ فبراير الانتهاء من عراقيل البطاقة الذكية التموينية	الاخبار	مديرية التمويم	٢٠١٨/١/١٩
٥	محافظ السويس ورئيس الشركة القابضة للمياه يتفقدان محطة عتاقة	اليوم السابع	شركة المياه	٢٠١٨/١/١٧

إستمارة البيانات البليوجرافية

عنوان الكتاب

الاعلام والحفاظ على
مياة الشرب

أسم المؤلف

د. ليلي عبد المجيد

عدد الصفحات

٢٢٥

رقم التصنيف

٦١٥

إسم المطبعة

كلية الاعلام



نبذة مختصرة عن محتويات الكتاب

يتحدث الكتاب عن إن الإعلام لعب دورا كبيرا خلال السنوات الماضية في نشر الوعي بأهمية وضرورة إدارة مياه الشرب عن طريق تنفيذ حملات توعية في مختلف وسائل الإعلام (المقروءة والمسموعة والمرئية)، واشترك في هذه الحملات بعض الوزارات المعنية والشركات التابعة للقطاع الخاص وبعض منظمات المجتمع المدني، بالإضافة إلى حملات التوعية المدفوعة من خلال الإعلانات المباشرة التي لاقت قبولا عند المواطنين وكان لها مردود إيجابي

وأضافت، أنه علينا ألا نحمل الإعلام مسؤولية كاملة، لأنه ناقل رسالة، ولكن علينا كمجتمع أن نطبق تلك الرسائل في المجتمع، ونطالب بها في البيوت قبل المؤتمرات. وأوضح الكتاب أنه يجب التركيز على تعديل سلوك الأفراد وتربية النشء الصغير في المدارس على كيفية الحفاظ على مياه الشرب والتحذير من مخاطر ندرة المياه، وتكاتف جهود الوزارات في مواجهة إسراف استخدام المياه، ونوهت إلى حجم الأمية الذي تعدى الـ ٢٥٪ وانعدام ثقافة الترشيد وغياب الوعي الذين أدوا إلى تفاقم المشكلة، ونوهت إلى قمة صوت مصر والتي أقيمت أكتوبر الماضي، وكيف أن بعض المتحدثين أشاروا إلى أهمية الرسائل الاقتصادية والاجتماعية للارتقاء بتصنيف مصر دوليا. لذا أكدت لمياء أن قضية المياه يجب أن تكون قضية مجتمعية دولية يأنف حولها الجميع حتى يتم فيها نوع من التغيير.

المياه تعدّ المياه نعمةً خلقها الله تعالى للكون فصدق الله العظيم حين قال: " وجعلنا من الماء كلّ شيءٍ حيّ "؛ فالماء يمثّل ثلثي سطح الأرض، كما يمثّل ثلثي وزن الإنسان، ويدخل في تركيب جميع الخلايا، وهو أهمّ عنصر للحياة؛ حيث يستعمل في علاج كثير من الأمراض والمشاكل الصحيّة. وروي عن سعد بن أبي وقاص عن النبي -صلى الله عليه وسلم- أنّه نهى عن الإسراف ولو كان على نهر جارٍ، وقال النبي -صلى الله عليه وسلم-: (كل واشرب والبس وتصدّق في غير سرفٍ ولا مخيطة) فالمسلم مأمورٌ بالاقتصاد في كلّ شيء، ومنهياً عن الإسراف حتّى في الماء.

مفهوم ترشيد المياه هو أن نستخدم الماء ونستفيد منه بأقلّ كميّةٍ وتكلفةٍ ممكنةٍ في جميع مجالات الحياة، ويجب على المجتمع أن يعزّز هذا المفهوم حين يستخدم المياه في الصناعة والزراعة والسياحة، ويجب أن يزيد من حملات التوعية لتغيير العادات الاستهلاكيّة التي يمارسها الفرد. **الهدف من ترشيد المياه** الاستخدام الأمثل للمياه الصالحة للشرب والحفاظ عليها. الترشيد بشكلٍ عام للمياه، وخاصةً في مجالات السياحة والزراعة. الابتعاد عن الإسراف الذي نهى عنه الله تعالى. تخفيض قيمة فاتورة استهلاك المياه. طرق الحفاظ على المياه الوصول الى طريقة منخفضة التكاليف في تحلية مياه البحر. زيادة التوعية في استهلاك المياه لجميع فئات المجتمع. توعية المزارعين بالطرق الأكثر حفاظاً على المياه. استعمال الدش أثناء الاستحمام بدلاً من ملء الحوض، وإغلاق الصنبور وقتحه فقط عند الحاجة للمياه، وعدم الإطالة في الاستحمام. عدم فتح صنبور المياه لمدة طويلة أثناء الحلاقة وتنظيف الأسنان، ويفضّل تركيب موقر للمياه. فحص خزّان المرحاض بشكلٍ مستمر حتّى لا يكون هنالك تسريب يسبّب هدر المياه، وينصح بعدم سحب مقبض المرحاض كاملاً إلا إذا دعت الحاجة إلى ذلك. إجراء فحصٍ دوريٍّ لحنفيات المنزل، والعمل على تصليح ما هو تالف منها. تنظيف سخّان المياه لإزالة الترسبات الداخليّة.

طرق ترشيد استهلاك الماء:-

- ١- طرق الحفاظ على المياه في الزراعة استعمال المواد العضويّة لتحسين تركيبة التربة. استخدام الوسائل الحديثة في الريّ، ومن أهمّها الريّ بالتنقيط. استخدام الريّ في الصّباح الباكر أو في المساء. الزراعة العضويّة لتحسين خصائص التربة. زراعة النباتات المحليّة.
- ٢- **ترشيد استهلاك الماء بالنسبة للأشخاص** فتح الصنبور عند الحاجة إلى استخدام الماء فقط، وعدم تركه مفتوحاً بعد الانتهاء من استخدامه والتأكد من إغلاقه جيداً حتى لا يتسرب الماء دون انتباه أحد. تركيب قطع المساعدة على توفير الماء واستهلاكها. إصلاح الحنفيات والمواسير الخاصة بالماء في حال عطلها أو لاً بأول وعدم تركها تستنزف المياه. إذا كانت هناك حديقة حول المنزل أو أشجار ومزروعات يمكن الاستفادة من مياه غسل الفواكه أو مياه الوضوء في ريّها.
- ٣- **ترشيد استهلاك الماء بالنسبة للدول** بناء السدود والخزانات العملاقة لتجميع المياه وتخزينها لاستخدامها لاحقاً عند حدوث شح في مصادر المياه. نشر الوعي بين الناس وتعريفهم بكيفية ترشيد استهلاك الماء وكيفية استخدامها بالشكل الصحيح عن طريق عقد الدورات وتوزيع النشرات عليهم. تصليح أي عطل أو تسريب في شبكة المياه سريعاً، والحفاظ على هذه الشبكة من الذين لا يقدرّون قيمة وأهمية الماء. البحث عن مصادر بديلة للمياه مثل: تحلية مياه البحر والاستفادة منها، وكذلك معالجة مياه الصرف الصحي لتصبح صالحة الاستخدام في المجالات الزراعيّة ومجالات الصناعة. بناء الآبار الارتوازية لتجميع مياه الأمطار واستخدام تقنيات الحصاد المائي، المتعددة لتجميعها. وضع قوانين لحماية الماء من التلوّث وتغريم كل من يتسبب في تلوّثها واستنزافها.

الموضوع الأول

قطاع الصحة

١- مستشفيات ومؤسسات تابعة لوزارة الصحة:

م	حي	مستشفيات تتبع ديوان عام وزارة الصحة		مستشفى عام/ مركزي		مستشفى تكامل صحي		مجموعة صحية		مركز صحي حضري		طب أسرة عدد
		عدد	أسرة	عدد	أسرة	عدد	أسرة	عدد	أسرة	عدد	أسرة	
١	السويس	٣	٢٨٩	١	١٦٩	٠	٠	٠	٠	٠	٠	١
٢	الأربعين	١	٢٦	٠	٠	٠	٠	٠	٠	٠	٠	٥
٣	فيصل	٠	٠	٠	٠	٠	٠	٠	٠	٠	٠	٧
٤	عتاقة	٠	٠	٠	٠	٠	٠	٠	٠	٠	٠	٥
٥	الجنين	٠	٠	٠	٠	٠	٠	٠	٠	٠	٠	٩
	إجمالي المحافظة	٤	٣١٥	١	١٦٩	٠	٠	٠	٠	٠	٠	٢٧

مصدر البيان: مديرية الشؤون الصحية. تاريخ البيان: ٢٨/١/٢٠١٨.

التعليق:

١- عدد الأسرة بالمستشفيات والمؤسسات التابعة لوزارة الصحة (٣١٥ سرير) بينما يبلغ عدد السكان التقديري للمحافظة ٧٢٨١٨٠ نسمة عام ٢٠١٧ فان نصيب الفرد من الاسرة سرير/ ٢٣١١ مواطن .

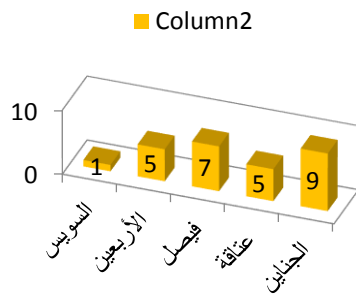
٢- بلغ إجمالي عدد الأسرة بالمستشفى العام (١٦٩ سرير)

١. التوصيات:

٢. يوصى المركز بزيادة عدد الأسرة بالمستشفيات والمؤسسات التابعة لوزارة الصحة حتى يتناسب عددها مع عدد السكان.

توزيع الوحدات الصحية على احياء المحافظة

وحدة طب أسرة



م	حي	عيادات متنقلة	مستشفى تخصصي		مستشفى جراحة اليوم الواحد		مكتب الصحة	مراكز إسعاف	
			عدد	أسرة	عدد	أسرة		عدد	عربة إسعاف
١	السويس	٠	٢	١٢٠	٠	٠	١	٠	٤
٢	الأربعين	٢	١	٢٦	٠	٠	١	١	٤
٣	فيصل	٢	٠	٠	٠	٠	٢	٠	٥
٤	عتاقة	٢	٠	٠	٠	٠	٠	٠	٢٣
٥	الجنابن	٥	٠	٠	٠	٠	٠	٠	١٦
	إجمالي المحافظة	١١	٣	١٤٦	٠	٠	٤	١	٥٢

أ- مستشفيات ومؤسسات تابعة لوزارة الصحة:

مصدر البيان: مديرية الشؤون الصحية. تاريخ البيان: ٢٠١٨/١/٢٨.

التعليق:

- يوجد عدد (١١ عيادة) متنقلة خاصة بتنظيم الأسرة وأحتل حي الجنابن المركز الأول من حيث تواجد العيادات المتنقلة بنسبة ٤٢%.
- يوجد عدد (٢ مستشفى تخصصي) بحي السويس (مستشفى الصدر - مستشفى الحميات) وتخدم كل الأحياء بالمحافظة.
- يوجد مستشفى تخصصي للولادة ورعاية الأطفال بحي الأربعين.

التوصيات:

- يوصى المركز بزيادة عدد مراكز وسيارات الإسعاف ليتناسب مع الزيادة في عدد السكان
- يوصى المركز بضرورة توفير مستشفى جراحة اليوم الواحد وخاصة بحي عتاقة لتخدم المدن السياحية وقطاع الصناعة في منطقة شمال خليج السويس

ب - مستشفيات ومؤسسات تابعة لوزارة الصحة

م	حي	مستشفى تعليمي		معهد تعليمي		مؤسسة علاجية		مستشفى تأمين صحي	
		عدد	أسرة	عدد	أسرة	عدد	أسرة	عدد	أسرة
١	السويس							١	١٦٩
٢	الأربعين							٠	٠
٣	فيصل							٠	٠
٤	عتاقة							٠	٠
٥	الجنابن							٠	٠
	إجمالي المحافظة							١	١٦٩

مصدر البيان: مديرية الشؤون الصحية

تاريخ البيان: ٢٠١٨/١/٢٨

التعليق:

- يوجد مستشفى واحد للتأمين الصحي بحي السويس وتخدم محافظة السويس ككل بإعتبارها مدينة واحدة.
- لا يوجد مستشفى تعليمي أو معهد تعليمي لعدم وجود كلية للطب أو معهد فني صحي بمحافظة السويس.
- يوصى المركز بضرورة إنشاء مستشفى تعليمي لسد العجز في التخصصات المختلفة وإنشاء كلية للطب بمحافظة السويس

٢ - - مستشفيات تتبع جهات أخرى:

م	حي	مستشفيات جامعية	شرطة وسجون	سكة حديد	مستشفى ملحقة بالمساجد		الإجمالي	
					عدد	أسرة	عدد	أسرة
١	السويس	لا يوجد			٢	١٨	٢	١٨
٢	الأربعين				٤	٧٥	٤	٧٥
٣	فيصل				١	١٠٠	١	٦٥
٤	عتاقة				٠	٠	٠	٠
٥	الجنابن				٠	٠	٠	٠
	إجمالي المحافظة				٧	١٩٣	٧	١٩٣

مصدر البيان: مديرية الشؤون الصحية. تاريخ البيان: ٢٠١٨/١/٢٨ م

التعليق:

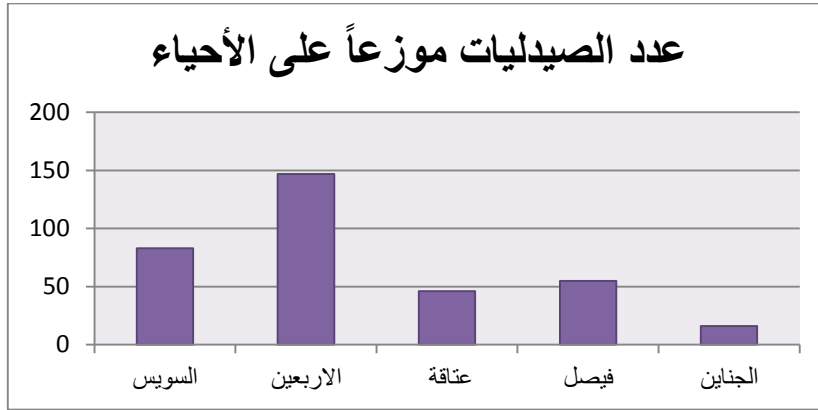
- يوجد عدد (٧ مستشفيات) ملحقة بالمساجد ويبلغ عدد الأسرة بها (١٩٣ سرير) وأحتل حي الاربعين المركز الأول من حيث نسبة عدد المستشفيات (٥٧%) يليه حي السويس بنسبة (٢٩%) ثم حي فيصل بنسبة (١٤%).
- يوصى المركز بضرورة تأسيس كلية طب يتبعها مستشفى جامعي لرفع كفاءة الأطباء وتوفير الخدمة الصحية.

التوصيات:

٣- مستشفيات ومؤسسات علاجية وعيادات تابعة للقطاع الخاص:

عدد الصيدليات	قطاع خاص				حي	م
	عيادات أسنان	عيادات	مستشفيات			
			عدد	أسرة		
٨٣	٣٧	١٢٣	٣١٥	١٠	السويس	١
١٤٧	٣٠	٢٥٩	١٠٠	٦	الأربعين	٢
٥٥	٤	٤	١٠٠	١	فيصل	٣
٤٦	٠	١	٥٣	٣	عتاقة	٤
١٦	٢	١٢	٠	٠	الجنابن	٥
٣٤٧	٧٣	٣٩٨	٥٦٨	٢٠	إجمالي المحافظة	

مصدر البيان: مديرية الشؤون الصحية. تاريخ البيان: ٢٠١٨/١/٢٨.



٤- أعداد التجهيزات الطبية المتواجدة بالمستشفيات:

أنواع التجهيزات					حي	م
أخرى	غرفة عمليات	غسيل كلوي		معامل تحاليل	بنوك دم	
		عدد الأجهزة	عدد الوحدات			
٠	٩	٩١	٣	٩	١	السويس
٠	٣	٦	١	١	٠	الأربعين
٠	٠	٠	٠	٠	٠	فيصل
٠	٠	٠	٠	٠	٠	عتاقة
٠	٠	٠	٠	٠	٠	الجنابن
٠	١٢	٩٧	٤	١٠	١	إجمالي المحافظة

تاريخ البيان: ٢٠١٨/١/٢٨

مصدر البيان: مديرية الشؤون الصحية.

٥- القرى المحرومة من الوحدات الصحية:

م	حي	الوحدات المحلية القروية	القرية التابعة	عدد سكان القرية التابعة	أقرب خدمة صحية للقرية التابعة	
					الاسم	المسافة (كم)
١	السويس		لا يوجد		-	-
٢	الأربعين				-	-
٣	فيصل				-	-
٤	عتاقة				-	-
٥	الجنابن				-	-
	إجمالي المحافظة				-	-

تاريخ البيان: ٢٠١٨/١/٢٨

مصدر البيان: مديرية الشؤون الصحية.

٦- العلاج على نفقة الدولة (مستوى المحافظة):

إجمالي نفقات العلاج بالجنية	عدد الذين تم علاجهم على نفقة الدولة
٨٩٠٢٦٠٠	٧٨٩٣٥٤

مصدر البيان: مديرية الشؤون الصحية. تاريخ البيان: ٢٠١٨/١/٢٨

٧- الخدمة الصحية فى المستشفيات التابعة لوزارة الصحة:

م	حي	تعداد السكان بالألف نسمة	عدد الأطباء البشريين القائمين بالعمل	نصيب السكان من الأطباء	عدد هيئة التمريض القائمين بالعمل	نصيب السكان من هيئة التمريض	عدد أطباء الأسنان القائمين بالعمل	نصيب السكان من أطباء الأسنان	عدد الصيادلة	نصيب السكان من الأسرة العلاجية	عدد سيارات الإسعاف		نصيب سيارة الإسعاف من السكان
											تتبع مستشفيات	لا تتبع مستشفيات	
١	السويس	٨١٦٠٣	٢٦٠	٣١٤	٤٢٥	١٩٢	٢٢	٣٧٠٩	٩٢	٣١٩	٤	٤	١٨٢٠٨
٢	الأربعين	٢٦٥٦٣٦	٢٢	١٢٠٧٤	٣٤	٧٨١٣	٤	٦٦٤٠٩	١١	٢٦	٤	٤	٦٦٦٧٨
٣	فيصل	١٧٩٣٩٨	٠	٠	٠	٠	٠	٠	٠	٠	٥	٥	٣٣١٧٧
٤	عتاقة	٦٩٩٢٠	٠	٠	٠	٠	٠	٠	٠	٠	٢٣	٢٣	١٤٥١
٥	الجنين	١٣١٦٢٣	٠	٠	٠	٠	٠	٠	٠	٠	١٦	١٦	٧٠٠٤
	إجمالي المحافظة	٧٢٨١٨٠	٢٨٢	٢٥٨٢	٤٥٩	١٥٨٦	٢٦	٢٨٠٠٧	١٠٣	٣٤٥	٥٢	٥٢	١٢٥١٦

مصدر البيان: مديرية الشؤون الصحية.

تاريخ البيان: ٢٠١٨/١/٢٨.

التعليق :

١. بلغ نصيب السكان من الأطباء (طبيب/٢٥٨٢ مواطن).
 - ٢- بلغ نصيب السكان من هيئة التمريض (ممرض/١٥٨٦ مواطن).
 - ٣- بلغ نصيب السكان من أطباء الأسنان (طبيب/٢٨٠٠٧ مواطن).
 - ٤- بلغ نصيب السكان من الأسرة (سرير/٢١١١ مواطن).
 - ٥- بلغ نصيب السكان من سيارات الإسعاف (سيارة/١٢٥١٦ مواطن).
- التوصيات:**
١. توفير عدد من الأطباء لسد احتياجات المواطن ورفع مستوى الخدمة الصحية.
 ٢. زيادة عدد هيئة التمريض لتغطية احتياجات المرضى.
 ٣. زيادة عدد أطباء الأسنان

الموضوع الثاني

قطاع السكان والزيادة الطبيعية

١- تعداد السكان التقديري:

متوسط عدد أفراد الأسرة	عدد الأسر	تعداد السكان التقديري (بالألف نسمة) عام ٢٠١٧			الحي
		الإجمالي	اناث	ذكور	
٤	٢٠٤٠١	٨١٦٠٣	٣٩٨٢١	٤١٧٨٢	السويس
٤	٦٦٤٠٩	٢٦٥٦٣٦	١٢٩٩٥٩	١٣٥٦٧٧	الاربعين
٤	٤٤٨٥٠	١٧٩٣٩٨	٨٧٥٢٧	٩١٨٧١	فيصل
٤	١٧٤٨٠	٦٩٩٢٠	٣٣٢٦٣	٣٦٦٥٧	عتاقة
٤	٣٢٩٠٦	١٣١٦٢٣	٦٣٢١٠	٦٨٤١٣	الجنابين
٤	١٨٢٠٤٥	٧٢٨١٨٠	٣٥٣٧٨٠	٣٧٤٤٠٠	إجمالي المحافظة

مصدر البيان: مركز معلومات المحافظة . تاريخ البيان: ٢٠١٨/١/٢٣

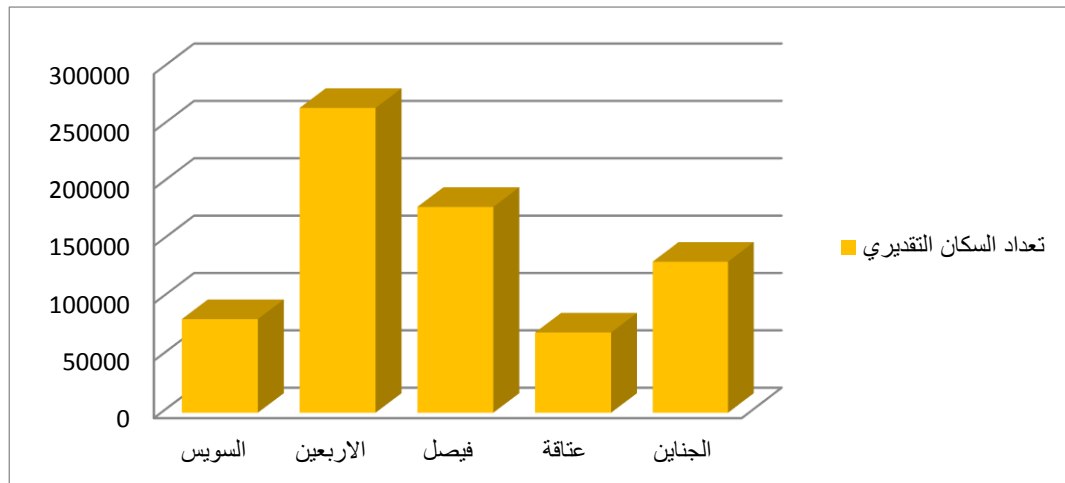
التعليق:

١. تم تقدير عدد سكان المحافظة عام ٢٠١٧ بمعدل سنوي (٤,٢%) حسب تقدير الجهاز المركزي للتعبئة العامة والإحصاء.

٢. يمثل حي الأربعين (٤١%) من إجمالي عدد الأسر حيث يوجد به أعلى كثافة سكانية.

التوصيات:

- تكثيف الحملات الإعلامية للدعوة إلى تنظيم الأسرة.
- تنشيط دور المجلس القومي للسكان في التوعية لتنظيم الأسرة.

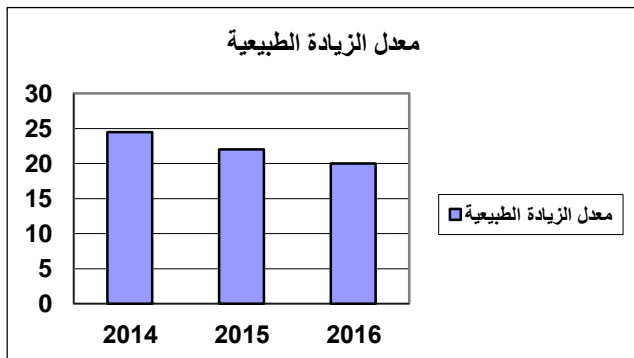


٢- المواليد والوفيات والزيادة الطبيعية :-

م	البيان	إجمالي
١	عدد المواليد عام ٢٠١٥	ذكور
		إناث
		إجمالي
٢	عدد الوفيات عام ٢٠١٥	ذكور
		إناث
		إجمالي
٣	معدل الزيادة الطبيعية عام ٢٠١٥	%٢٢
٤	عدد المواليد عام ٢٠١٦	ذكور
		إناث
		إجمالي
٥	عدد الوفيات عام ٢٠١٦	ذكور
		إناث
		إجمالي
٦	معدل الزيادة الطبيعية عام ٢٠١٦	%٢٠
٧	عدد المواليد عام ٢٠١٧	ذكور
		إناث
		إجمالي
٨	عدد الوفيات عام ٢٠١٧	ذكور
		إناث
		إجمالي
٩	معدل الزيادة الطبيعية عام ٢٠١٧	%١٦,٥

تاريخ البيان: ٢٨/١/٢٠١٨.

مصدر البيان: مديرية الشؤون الصحية.



التوصيات:

- يوصى المركز بالاستمرار في سياسة تنظيم الأسرة والاهتمام بصحة الأم والأسرة لخفض معدل الزيادة الطبيعية

قطاع تنمية المرأة ورعاية

الطفولة والأمومة

١- الأنشطة المختلفة لتنمية المرأة في المحافظة:

م	حي	عدد الجمعيات الأهلية التي تقدم خدمات للمرأة	نادى نسائي			مركز تدريب فتيات	مشغل فتيات
			مديرية الشؤون اجتماعية	مديرية شباب	مديرية الصحة		
١	السويس	٤	٤	٠	٠	١	٦
٢	الأربعين	٥	٥	٠	٠	٠	٥
٣	فيصل	١	١	٠	٠	٠	٣
٤	عتاقة	١	٠	٠	٠	١	١
٥	الجنابن	٨	٤	٠	٠	٨	٨
	إجمالي المحافظة	١٩	١٤	٠	٠	١٠	٢٣

مصدر البيان: مديرية الشؤون الصحية.

تاريخ البيان: ٢٠١٨/١/١٧ م

التعليق:

١- بلغ عدد الجمعيات الأهلية التي تمارس نشاط نسائي ٢٣ جمعية ويتركز معظمها بحي الجنابن

والسويس والأربعين

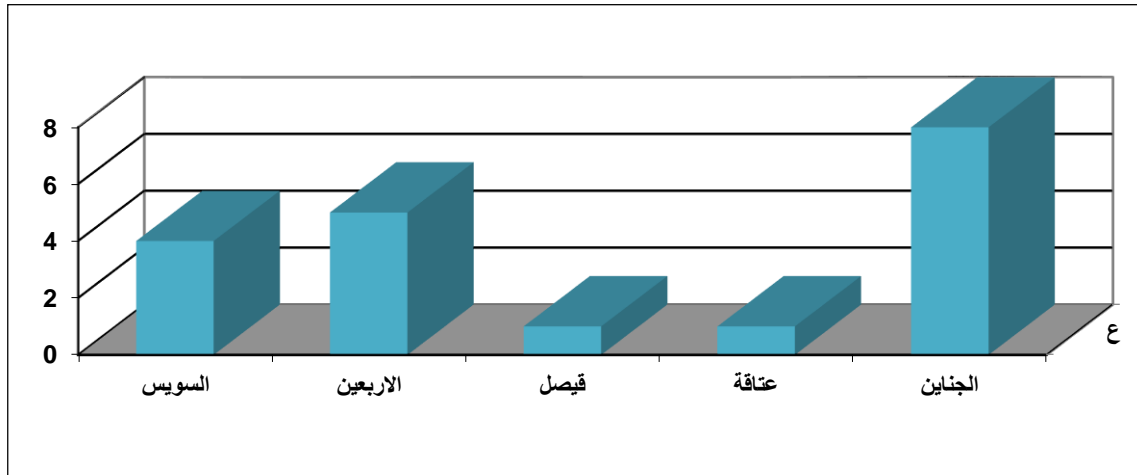
٢- يوجد عدد ١٤ نادى نسائي تابعين لمديريات الخدمات.

٣- يوجد عدد ٣٣ مركز تدريب ومشغل للفتيات على مستوى الاحياء.

التوصيات:

- يوصى المركز بضرورة توفير مراكز لتدريب الفتيات بحي الأربعين وحي فيصل .

عدد الجمعيات الأهلية التي تقدم خدمات للمرأة



٢- الأنشطة الصحية الموجهة للمرأة في المحافظة:

مكتب مكتب صحة	مكتب فحص الراغبين في الزواج	مكتب ثقافة صحية	مركز رعاية الطفل	وحدة/ مركز تنظيم أسرة	طب أسرة	مستشفى أمراض نساء وولادة	مستشفى عام مركزي	مستشفى قروي/ تكامل	حى
١	١	٣	١	٤	١	٠	١	٠	السويس
١	٠	٦	٠	٧	٥	١	٠	٠	الأربعين
٢	٠	٩	٠	١١	٧	٠	٠	٠	فيصل
٠	٠	٥	٠	٦	٥	٠	٠	٠	عتاقة
٠	٠	٩	٠	١٦	٩	٠	٠	٠	الجنابين
٤	١	٣٢	١	٤٤	٢٧	١	١	٠	اجمالي

مصدر البيان: مديرية الشؤون الصحية. تاريخ البيان: ٢٠١٨/١/٢٨.

٣- الأنشطة والمؤشرات الصحية بالنسبة للمرأة والطفل في المحافظة:

معدل الخصوبة فى الالف	نسبة وفيات الأمهات بسبب الحمل والولادة إلى حالات الولادة	عدد حالات الولادة	عدد وفيات الأمهات بسبب الحمل والولادة	عدد وفيات الأطفال						عدد المواليد/ أحياء		الحى
				دون الخامسة		رضع		حديثي الولادة		إناث	ذكور	
				إناث	ذكور	إناث	ذكور	إناث	ذكور			
٥٣٣٪	٠,٦٪	٤٤٩	٣	٦٧	٨٠	٥٧	٦٧	٤٠	٤٣	٥٠٩٣	٥٢٦٤	السويس
٨٢٪	٠,١٪	٧٤٥	١	١٢	٢٦	٨	٢٠	٦	١٥	١٧٧٤	١٨٩٤	الاربعين
٣٠٪	٠	٦٣٣	٠	٩	١٦	٥	١٣	٢	٨	٣٥٧	٤٠٢	فيصل
٥٤٪	٠	٤٤٥	٠	٦	١٧	٦	١٢	٠	٣	٢٣٦	٢٣٠	عتاقة
٦٤٪	٠	١٥٦٧	٠	١١	١٤	٨	١٠	٣	٤	٦١٥	٦٢١	الجنابين
١٥١٪	٠,١٪	٣٨٣٩	٤	١٠٥	١٥٣	٨٤	١٢٢	٥١	٧٣			الإجمالي

مصدر البيان: مديرية الشؤون الصحية. تاريخ البيان: ٢٠١٨/١/٢٨.

التوصيات:

- ١- يوصى المركز بضرورة الاستمرار فى توفير الرعاية الصحية للام والطفل
- ٢- يوصى المركز بضرورة الاستمرار فى تنشيط وتكثيف الحملات الاعلامية لتنظيم الاسرة والحد من الزيادة السكان

٤- المؤشرات التعليمية بالنسبة للمرأة في المحافظة:

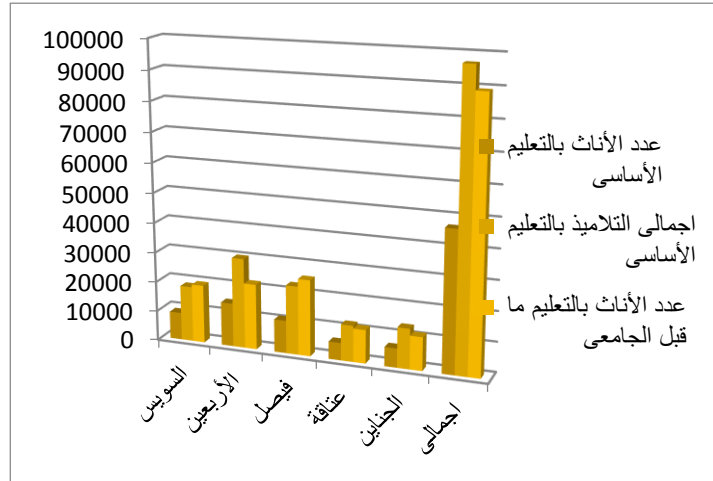
م	حي	عدد الإناث بالتعليم الأساسي	إجمالي التلاميذ بالتعليم الأساسي	نسبة الإناث بالتعليم الأساسي لإجمالي التلاميذ بالمرحلة	عدد الإناث بتعليم ما قبل الجامعي	إجمالي طلاب تعليم ما قبل الجامعي	نسبة الإناث بتعليم ما قبل الجامعي لإجمالي الطلاب
١	السويس	٩١٧٦	١٨٥٤٥	%٤٩	١٩٤٧٩	٣٩٧٤٨	%٤٩
٢	الأربعين	١٤٥٧٠	٣٠٠٧٦	%٤٨	٢١٨٩٣	٤٤٠٧١	%٥٠
٣	فيصل	١٠٩٩٠	٢٢٩٠٣	%٤٨	٢٥٤٨٦	٥٥٠٦٠	%٤٦
٤	عتاقة	٥٨٢٠	١٢٠٧٨	%٤٨	١١١٨٧	٢٣٧٨٤	%٤٧
٥	الجنابين	٦٣٩٨	١٣٤٢٢	%٤٨	١١١٨٧	٢٣٧٨٤	%٤٧
	إجمالي المحافظة	٤٦٩٥٤	٩٧٠٢٤	%٤٨	٨٩٢٣٢	١٨٦٤٤٧	%٤٨

مصدر البيان: مديرية التربية والتعليم

تاريخ البيان: ٢٠١٨/١/٢٣

التعليق :

١. نسبة الإناث بالتعليم الأساسي لإجمالي التلاميذ بالمرحلة لأجمالي المحافظة %٤٩
٢. نسبة الإناث بالتعليم ما قبل الجامعي لإجمالي الطلاب لإجمالي المحافظة %٤٩



٥- رعاية الأمومة والطفولة في أحياء المحافظة:

عدد الوحدات الصحية التي تقوم بالتطعيم والتحصين	جملة عدد المستفيد من خدمة الجهاز التنفسي	جملة عدد المستفيدين من علاج حالات الجفاف والإسهال	عدد حالات فحص الغدة الدرقية	عدد المترددات الحوامل على وحدات صحة الأسرة		مراكز رعاية الأمومة والطفولة	عدد المواليد		عدد الإناث في سن الإنجاب	حي
				ذكور	إناث		ذكور	إناث		
٣	٠	٠	٦٣٧٨	١٦١٥	٠	١	٥٩٣	٥٢٦٤	١١١٩٠	السويس
٧	٠	٠	٤٨٨٣	٣٤٢٥	٠	٠	١٧٧٤	١٨٩٤	٤٤٥٠٩	الأربعين
٩	٠	٠	١٤٤٣	١٠٥٧	٠	٠	٣٥٧	٤٠٢	٢٥٢٦١	فيصل
٢	٠	٠	٨٤٨	١٣٦٤	٠	٠	٢٣٦	٢٣٠	٨٦٤٤	عتاقه
٩	٠	٠	٢٣٩٤	٤٢٣٣	٠	٠	٦١٥	٦٢١	١٩٣٦٨	الجنابين
٣٠	٠	٠	١٥٩٤٦	١١٦٩٤	٠	١	٨٠٧٥	٨٤١١	١٠٨٩٧٢	اجمالي

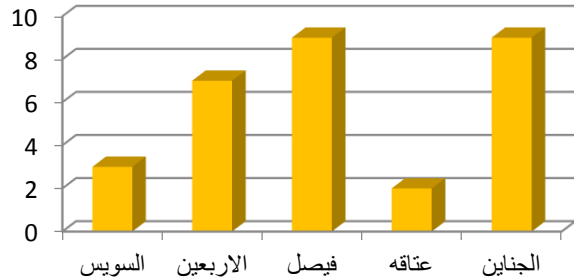
تاريخ البيان: ٢٠١٨/١/٢٨.

مصدر البيان: مديرية الشؤون الصحية.

التعليق:

• عدد المترددات على وحدات / مراكز رعاية الأمومة والطفولة عام ٢٠١٧ حيث كان عدد المترددات ١١٦٩٤

التوصيات: يوصى المركز بضرورة الاستمرار في الحملات الاعلامية لنشر الوعي الصحي وزيادة الاقبال على المراكز الصحية

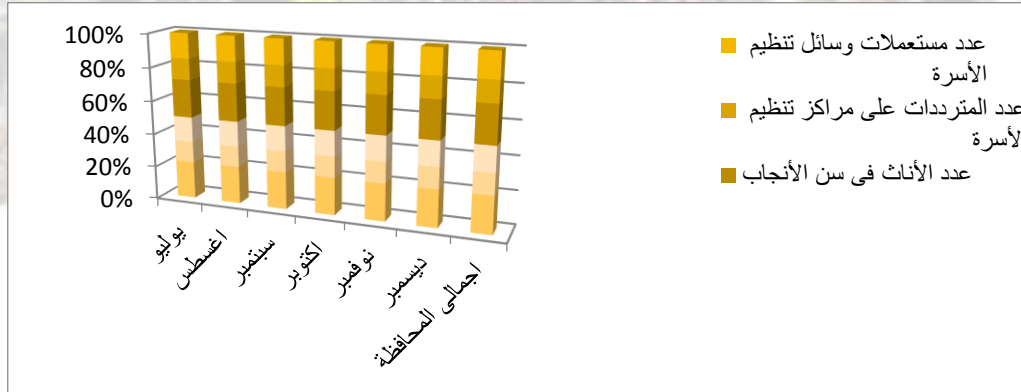


٦- نشاط مراكز تنظيم الأسرة عن الفترة من ٧/١ - ١٢/٣١:

م	الشهر	عدد الأناث في سن الإنجاب	عدد مراكز تنظيم الأسرة	عدد المترددات على مراكز تنظيم الأسرة	نسبة المترددات إجمالي الإناث في سن الإنجاب	عدد مستعملات وسائل تنظيم الأسرة	نسبة مستعملات وسائل تنظيم الأسرة
١	يوليو	٩٠٨٠	٦١	٥٠٧٣	%٥٤	٦٠٦٢	%٧١
٢	أغسطس	٩٠٨٠	٦١	٥٠٧٣	%٥٦	٦٠٦٢	%٧٣
٣	سبتمبر	٩٠٨٠	٦١	٥٠٧٣	%٥٣	٦٠٦٢	%٦٨
٤	أكتوبر	٩٠٨٠	٦١	٥٠٧٣	%٥٤	٦٠٦٢	%٧١
٥	نوفمبر	٩٠٨٠	٦١	٥٠٧٣	%٦٠	٦٠٦٢	%٧٧
٦	ديسمبر	٩٠٨٠	٦١	٥٠٧٣	%٦٣	٦٠٦٢	%٧٧
إجمالي المحافظة		٥٤٤٨٠	٦١	٣٠٤٣٨	%٥٧	٣٦٣٧٢	%٧٣

مصدر البيان: المجلس القومي للسكان

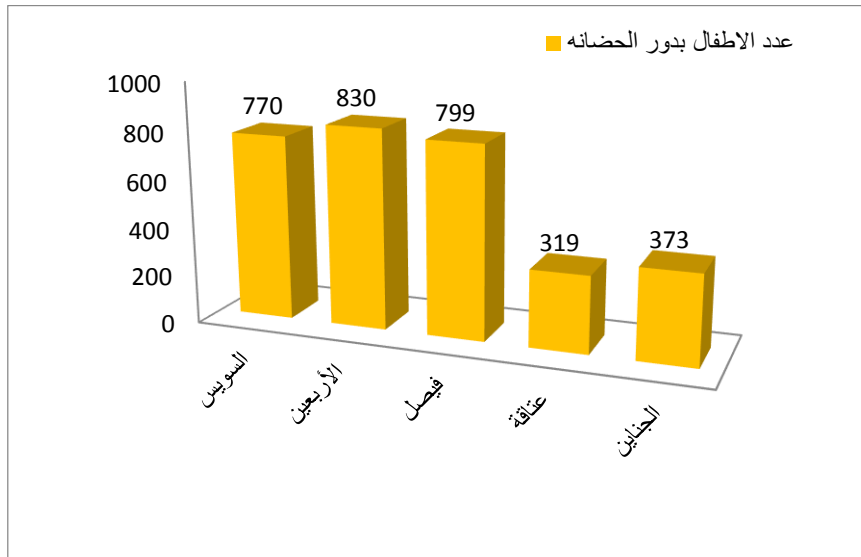
تاريخ البيان: ٢٤/١/٢٠١٨.



٧ -٧- رعاية الطفولة في سن الحضانة :-

م	الحى	عدد دور الحضانة	اجمالى عدد الاطفال فى دور الحضانة		اجمالى سعة دور الحضانة
			ذكور	اناث	
١	السويس	٣٠	٤٤٥	٣٢٥	١٣٨
٢	الأربعين	٣١	٤٦٢	٣٦٨	١٥٠
٣	فيصل	٢٩	٥٧١	٢٢٨	٨٣
٤	عتاقة	٨	١٦٤	١٥٥	٣٧
٥	الجبائين	١٥	٢٠٣	١٧٠	٥٠
اجمالى		١١٣	١٨٤٥	١٢٤٦	٤٥٨

مصدر البيان: مديرية الشؤون الاجتماعية. تاريخ البيان: ٢٠١٨/١/١٠



٨-رعاية الطفولة فى سن الطفولة:

م	حى	إجمالي عدد الأطفال حتى سن ١٢ سنة	عدد الحدائق العامة	عدد المكتبات العامة	عدد الملاعب	المسارح ودور السينما	بيوت الثقافة	قصور الثقافة	مراكز شباب
١	السويس	١٨٥١٦	٣٠	٦	١	٦	٠	١	٣
٢	الأربعين	٧٤٩٥٨	٩	٠	٣	٠	١	٠	٤
٣	فيصل	٤٦٥٥٥	٢٠	٤	٣	٠	١	٠	٣
٤	عتاقة	٩٣٤٧	١٠	٠	٢	٠	١	٠	٣
٥	الجنابين	٣٠٣٧٩	٨	٠	٩	٠	٦	٠	٩
	إجمالي المحافظة	١٧٩٧٥٥	٧٧	١٠	١٨	٦	٩	١	٢٢

مصدر البيان: مديريات الخدمات والجهاز المركزى للتعبئة العامة والاحصاء. تاريخ البيان: ٢٨/١/٢٠١٨.



الموضوع الرابع قطاع الرعاية الصحية

١- تطور المواليد ووفيات الأطفال الرضع بالمحافظة:-

البيان	الحى	عام ٢٠١٥	عام ٢٠١٦	عام ٢٠١٧
عدد المواليد أحياء	السويس الأربعين فيصل عتاقة الجنائين	٩٢٤٠	٨٥٩٨	٨٤١١
	ذكور			
	إناث	٨٨١٨	٨٢٥٠	٨٠٧٥
	إجمالي	١٨٠٥٨	١٦٨٤٨	١٦٤٨٦
عدد وفيات الأطفال حديثي الولادة	السويس الأربعين فيصل عتاقة الجنائين	٥٥	٦٩	٧٣
	ذكور			
	إناث	٤٩	٥٢	٥١
	إجمالي	١٠٤	١٢١	١٢٤
عدد وفيات الأطفال الرضع	السويس الأربعين فيصل عتاقة الجنائين	١١٦	١١٩	١٢٢
	ذكور			
	إناث	١٠١	٩١	٨٤
	إجمالي	٢١٧	٢١٠	٢٠٦
عدد وفيات أطفال دون الخامسة	السويس الأربعين فيصل عتاقة الجنائين	١٥٠	١٤٢	١٥٣
	ذكور			
	إناث	١٣٦	١١٧	١٠٥
	إجمالي	٢٨٦	٢٥٩	٢٥٨
وفيات حوامل أثناء الحمل	السويس الأربعين فيصل عتاقة الجنائين	١٢	١٣	٤
	إناث			
	إجمالي	١٢	١٣	٤

تاريخ البيان: ٢٠١٨/١/٢٨

مصدر البيان: مديرية الشؤون الصحية.

التعليق:

١. انخفاض نسبة المواليد في عام ٢٠١٧ عن عام ٢٠١٦ بمقدار ١٨٧
٢. ارتفاع عدد وفيات الأطفال حديثي الولادة عام ٢٠١٧ عن عام ٢٠١٦ بمقدار ٣
٣. انخفاض عدد وفيات الاطفال الرضع عام ٢٠١٧ عن عام ٢٠١٦ بمقدار ٤
٤. انخفاض عدد وفيات الأطفال دون الخامسة عام ٢٠١٧ عن عام ٢٠١٦ بمقدار ١.

التوصيات

- يوصى المركز بزيادة الإهتمام بالرعاية الصحية للأمهات الحوامل والأطفال في كافة الفئا

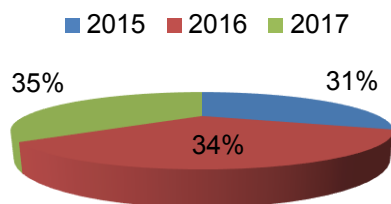
٢- تطور نشاط وحدات تنظيم الأسرة بالمحافظة:

م	حي	البيان	عام ٢٠١٥	عام ٢٠١٦	عام ٢٠١٧
١	السويس	عدد وحدات/ مراكز تنظيم الأسرة	٤	٤	٤
	الأربعين		٧	٧	٧
	فيصل		٩+٢ عيادة متنقلة	٧+٩ عيادة متنقلة	٩+٢ عيادة متنقلة
	عتاقة		٤+٢ عيادة متنقلة	٢+٤ عيادة متنقلة	٤+٢ عيادة متنقلة
	الجنائين		٩+٧ عيادة متنقلة	٧+٩ عيادة متنقلة	٩+٧ عيادة متنقلة
٢	السويس	عدد الإناث في سن الإنجاب	١٠٧٠١	١١٠٢٩	١١١٩٠
	الأربعين		٤١١٥٤	٤٣٤٠٢	٤٤٥٠٩
	فيصل		٢٤٦٠٩	٢٤٨٦٠	٢٥٢٦١
	عتاقة		٨٤٤٥	٨٤٤٥	٨٦٤٤
	الجنائين		٨٩٦٢	١٨٩٦٢	١٩٣٦٨
٣	السويس	عدد المتزوجات	٦٦١١	٦١٧٧	٦٣٣٢
	الأربعين		١٦٤٧٤	١٦٩١٥	١٨٩٨٠
	فيصل		٩٣٩٨	٦٦٤١	٨٠٦٢
	عتاقة		٦٧١٢	٥١٩١	٥٨٦٢
	الجنائين		٢٣٠٩٩	١٩١٢١	٢١٦٤٨
٤	السويس	عدد مستعملات وسائل تنظيم الأسرة	٦٦٢١	٩٧٢٢	٨٤٩٣
	الأربعين		١٧٠٠٧	٢٢٦٠٠	٢٣٤٨٤
	فيصل		٩٢٩١	٨٤٤٨	٩٠٩٧
	عتاقة		٦٧١٠	٦١٦٢	٦٧١٤
	الجنائين		٢٣٦٣٩	٢٢٥٦١	٢٤٩٥٩

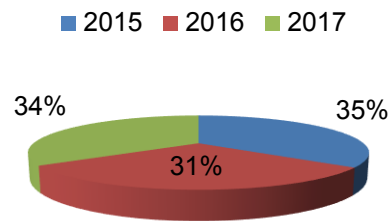
تاريخ البيان: ٢٠١٨/١/٢٨

مصدر البيان: مديرية الشؤون الصحية.

عدد مستعملات وسائل تنظيم الأسرة



عدد الترددات



٣- نشاط التطعيم والتحصين للأطفال الرضع بالمحافظة:

م	حي	البيان	جرعة أولى	جرعة ثانية	جرعة ثالثة	جرعات أخرى
١	السويس الأربعين فيصل عتاقة الجنابن	الحصبة	٩١٩٠	٩٥٠٠	٠	٠
			٤٠٠٠	٣٩٥٧	٠	٠
			٧٨٣	٨٦١	٠	٠
			٤٩٩	٤٥٥	٠	٠
			١٥١٩	١٧٣١	٠	٠
٢	السويس الأربعين فيصل عتاقة الجنابن	الدرن	٨١٤٨	٠	٠	٠
			٢٧٨٤	٠	٠	٠
			٤٩٥	٠	٠	٠
			٤٠٤	٠	٠	٠
			٨٥٣	٠	٠	٠
٣	السويس الأربعين فيصل عتاقة الجنابن	شلل الأطفال	٩٨٠٢	٩٦٣٩	٩٠٩٥	٩٤١٣
			٣٦٣٢	٣٨٠٠	٣٩٥٨	٣٧٧٨
			٧٥٦	٧٥٣	٧٧٤	٧٨٠
			٥٣٨	٥٥٠	٥٣٦	٥٢٨
			١٢٩٧	١٢٦٦	١٢٨٨	١٣٤٧
٤	السويس الأربعين فيصل عتاقة الجنابن	اللقاح الثلاثي	٩٨٠٢	٩٦٣٩	٩٠٩٥	٩٤١٣
			٣٦٣٢	٣٨٠٠	٣٩٥٨	٣٧٧٨
			٧٥٦	٧٥٣	٧٧٤	٧٨٠
			٥٣٨	٥٥٠	٥٣٦	٥٢٨
			١٢٩٧	١٢٦٦	١٢٨٨	١٣٤٧
٥	السويس الأربعين فيصل عتاقة الجنابن	التهاب الكبد الوبائي	٩٨٠٢	٩٦٣٩	٩٠٩٥	٩٤١٣
			٣٦٣٢	٣٨٠٠	٣٩٥٨	٣٧٧٨
			٧٥٦	٧٥٣	٧٧٤	٧٨٠
			٥٣٨	٥٥٠	٥٣٦	٥٢٨
			١٢٩٧	١٢٦٦	١٢٨٨	١٣٤٧
	السويس الأربعين فيصل عتاقة الجنابن	فيتامين (أ)	٩٤١٣	٩٥٠٠	٠	٠
			٣٧٨٨	٣٩٥٧	٠	٠
			٧٨٠	٨٦١	٠	٠
			٥٢٨	٤٥٥	٠	٠
			١٣٤٧	١٧٣١	٠	٠
	السويس الأربعين فيصل عتاقة الجنابن	الغدة النكفية	٩١٩٠	٩٥٠٠	٠	٠
			٤٠٠٠	٣٩٥٧	٠	٠
			٧٨٣	٨٦١	٠	٠
			٤٩٩	٤٥٥	٠	٠
			١٥١٩	١٧٣١	٠	٠

تاريخ البيان: ٢٠١٨/١/٢٨

مصدر البيان: مديرية الشؤون الصحية.

٣- تطور نشاط مكافحة البلهارسيا بالمحافظة:

م	الحى	البيان	عام ٢٠١٥	عام ٢٠١٦	عام ٢٠١٧
١	السويس الأربعين فيصل عتاقة الجنين	عدد المرضى	١٥٥.٨	١٣٤.١	٢١٩٢٩
			١.٥٠٦٧	١٣١٩.٣	٩٣٢٨٧
			٩.٥٦٥	١.٠٤٣٦٥	٩٦٤٨٥
			٤٢٣٣٧	٤٠.٢١٧	٥٣٦٦٥
			١.٥٩٨٠	١٢.٧٨٧	١٣٦٤٧٩
٢	السويس الأربعين فيصل عتاقة الجنين	نوع الفحص (براز)	٣٨٨٢	٥٨٣	٤١٨٤
			١٥٤٩	١٩٠.٩	٣٦٢٦
			١١.٧	٣٣٤.٠	٤٥٠.١
			٨٨٧	٢٢.٣	٢٩٢٤
			٦٣١٧	١٤١٩٤	١٣٧٠.٨
٣	السويس الأربعين فيصل عتاقة الجنين	نوع الفحص (بول)	٤١٥	٢٨٥	٧١١
			١٨٧٦	١٧٧٧	٢١٤٦
			١٧٣٧	٣٧٧٥	٤٨٣٧
			١.٢٠	١٣٤.٠	٢٩٧٧
			٩٣٢٦	١٩.٣٤	١٨٥٤٩
٤	السويس الأربعين فيصل عتاقة الجنين	عدد الحالات الإيجابية	٥	٠	٣
			٠	٠	٠
			١	٠	٠
			٠	٠	٠
			٣	٥	٣
٥	السويس الأربعين فيصل عتاقة الجنين	عدد المعالجين	٣	٠	٢
			٠	٠	٠
			١	٠	٠
			٠	٠	٠
			٣	٢	٢
إجمالي					

تاريخ البيان: ٢٠١٨/١/٢٨.

مصدر البيان: مديرية الشؤون الصحية.

٤- نشاط التأمين الصحي عن عام ٢٠١٧:

م	البيان	المنشآت الصحية المتعاقدة مع هيئة التأمين الصحي	مستشفيات التأمين الصحي
١	العدد	٢٧	
٢	عدد المستفيدين	٢٥٧٥٦٩	١
		١٦٧٦٦٠	
		٤٢٥٢٢٩	١
	اجمالي		

مصدر البيان : الهيئة العامة للتأمين الصحي. تاريخ البيان: ٢٠١٨/١/٢٨.

متابعة الدعم الميداني للمستويات الأقل تقرير الدعم الميداني لمراكز المعلومات

وحدات: المراكز التي تم المرور عليها : ١٠

مديريات : ٨

مراكز معلومات هي : ٥

م	اسم الموقع	تاريخ المرور	الأنشطة التي تم متابعتها	نقاط القوة	نقاط الضعف	ملاحظات الإدارة العليا
١	حي السويس	١/٥	متابعة كافة أنشطة المركز	الحكومة الإلكترونية قواعد البيانات	-	تم الإبلاغ
٢	حي الأربعين	١/٨	متابعة كافة أنشطة المركز	السجلات و قواعد البيانات	-	مع الشكر
٣	حي فيصل	١/١٢	متابعة كافة أنشطة المركز	قواعد البيانات السجلات الخطط	--عدم إصدار النشرة الدورية	تم الإبلاغ
٤	حي عتاقة	١/١٥	متابعة كافة أنشطة المركز	النشرة قواعد البيانات السجلات	-	مع الشكر
٥	حي الجنابين	١/١٩	متابعة كافة أنشطة المركز	النشرة قواعد البيانات السجلات	--عدم إصدار النشرة الدورية	تم الإبلاغ
٦	التضامن الاجتماعي قطاع الشئون الاجتماعية	١/٢٢	متابعة كافة أنشطة المركز	قواعد البيانات السجلات تميز النشرة والخطط	--عدم إصدار النشرة الدورية	تم الإبلاغ
٧	الشئون الصحية	١/٢٢	متابعة كافة أنشطة المركز	السجلات قواعد البيانات	--عدم إصدار النشرة الدورية	تم الإبلاغ
٨	الزراعة	١/٢٢	متابعة كافة أنشطة المركز	الخطط السجلات قواعد البيانات	--عدم إصدار النشرة الدورية	تم الإبلاغ
٩	التربية والتعليم	١/٢٦	متابعة كافة أنشطة المركز	قواعد البيانات الخطط السجلات	--عدم إصدار النشرة الدورية	تم الإبلاغ
١٠	القوي العاملة	١/٢٦	متابعة كافة أنشطة المركز	التحديث للقطاعات - السجلات قواعد البيانات	--عدم إصدار النشرة الدورية	تم الإبلاغ

تقييم النشرات الواردة من الاحياء والمديريات

وحدات معلومات المستوى الأقل	درجات التقييم %			الوحدات التي أرسلت النشرة	الاحياء
	ضعيف	جيد	جيد جداً		
لا يوجد				✓	الأربعين
				-	الجنابين
			✓	-	عتاقة
				-	السويس
				-	فيصل
				-	المديريات

